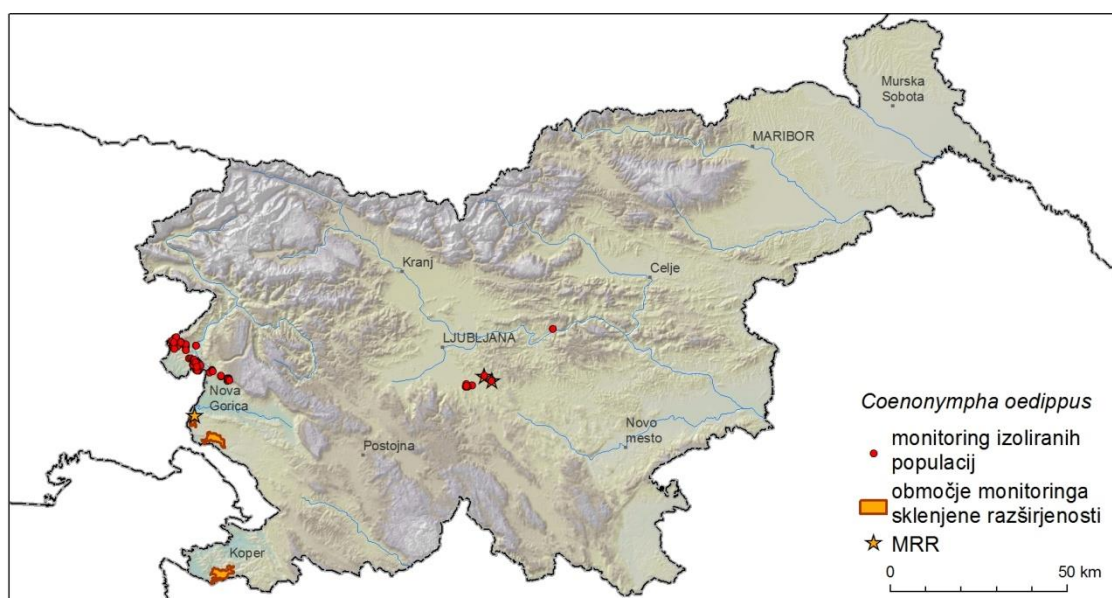


3.2 Barjanski okarček (*Coenonympha oedippus*)

1. Tip monitoringa	2. Metoda monitoringa
Monitoring velikosti populacij (MRR)	skupna velikost populacije
Monitoring sklenjene razširjenosti	število osebkov, delež poseljenih ploskev, stanje habitata
Monitoring robnih in izoliranih populacij	pojavljanje odraslih osebkov, stanje habitata

3. Mesta monitoringa

Območja monitoringa velikosti populacij z metodo MRR je bil predviden na območjih zahodni Kras, Črna dolina in pri Duplicah, izveden pa samo na Krasu, saj je na drugih dveh območjih vrsta verjetno izumrla. Monitoring v območjih sklenjene razširjenosti se je izvajal na Krasu in v Koprskih Brdih. Območja monitoringa izoliranih populacij so ob Savi pri Litiji, na območju vzhodno od Ljubljanskega barja, Goriških Brdih in v okolici Nove Gorice (Slika 1).



Slika 1: Območja monitoringa barjanskega okarčka (*C. oedippus*).

4. Stanje ohranjenosti vrste

Skupna ocena stanja:	Ocena osnovnih meril:	
neugodno	a) Populacijski trendi	Upad
	b) Območje razširjenosti	Upad
	c) Ohranjenost habitata	Upad

a) Izhodiščno stanje oz. populacijski trendi

Čeprav smo na območju Krasa zabeležili porast velikosti populacije, pa izguba dveh populacij predvidenih za populacijski monitoring v osrednji Sloveniji pomeni drastičen upad celotne populacije. Na območju sklenjene razširjenosti je na obeh območjih opazno upadanja števila zasedenih ploskev, v Koprskih Brdih pa beležimo tudi drastičen upad številčnosti vrste.

b) Območje razširjenosti

V primerjavi s predhodno raziskavo je zabeležen drastičen upad vrste v osrednji Sloveniji, nekoliko manjši pa je v okolici Nove Gorice in Goriških Brdih. Vsekakor je celoten trend razširjenosti na območju Slovenije negativen.

c) Ohranjenost habitata

Habitati v osrednji Sloveniji, kjer vrsta živi na vlažnih in močvirnih travnikih, so večinoma neprimerni za vrsto bodisi zaradi zaraščanja ali pa intenzifikacije rabe travnikov (strojna košnja v času pojavljanja odraslih osebkov). Ostal je samo še en fragment ustreznega habitata, kjer je vrsta še prisotna. Stanje je bistveno boljše v jugozahodni Sloveniji, kjer je ključni problem zaraščanje suhih travnikov (predvsem v Koprskih Brdih).